

Årsberetning

1. januar - 31. december 2022



Scene fra SNE (foto: Martin Thaulow/Good people)

Indholdsfortegnelse

Resumé	side 3
Nye opsætninger	side 4
Genopsætninger	side 8
Gæstespil	side 9
Covid-19 aflyst/ udsat produktion	side 10
Projekter/arrangementer	side 10
Børneteaterordning	side 11
Generel markedsføring og PR	side 12
Økonomi	side 14
Samarbejdet med Rønne Theater	side 19
Politisk arbejde	side 19
Fremtidige produktioner/projekter og samarbejder	side 20
Om Bornholms Teater og bestyrelsen	side 22
Om Bornholms Teaters medarbejdere	side 24
Om Bornholms Teaters samarbejdspartnere på Rønne Theater	side 25
Underskrifter	



Scene fra SNE (foto: Martin Thaulow/Good people)

Resumé

Efter et par år – 2020 og 2021 – med nedlukninger og brug af Covid-19 hjælpepakker blev januar 2022 den sidste måned underlagt Covid-19 restriktioner, og herefter blev Covid-19 ikke længere kategoriseret som en samfundskritisk sygdom i Danmark.

Bornholms Teater lagde imidlertid lidt uheldigt ud i januar med et planlagt andet forsøg på gennemførelse af produktionen og forestillingen **Pelle Erobreren – 1. kap.**, men måtte på grund af Coronasmitte hos en medarbejder lukke produktionen ned, idet de daværende Covid-19 restriktioner krævede isolation af Coronatilfælde.

Udover et enkelt gæstespil i slutningen af januar og 3 gæstespil i april og maj samt afvikling af børneteaterordningen sæson 2021-22, havde teatret først en større forestilling på programmet igen i ultimo marts, hvor co-produktionen **E-Rasmus** blev opført 8 gange på Rønne Theaters Gamle scene.

Knap et halvt år efter, at Rusland i februar 2022 invaderede og angreb Ukraine, og der hermed pludselig var krig i Europa, opførte Bornholms Teater egenproduktionen **SNE**, der spillede på Rønne Theater fra d. 19. august – d. 10. september 2022.

Ikke at **SNE** havde noget med krigen i Ukraine at gøre, men – udover Corona-eftervirkninger – syntes følgerne af krigen som f.eks. begyndende stigende energipriser at have haft en påvirkning på såvel firmasalgs og løssalg af billetter til forestillingen, der ellers blev vel modtaget af publikum.

D. 23. september 2022 var i øvrigt datoen for "Dansk teaters 300-års jubilæum", hvilket blev fejret i løbet af efteråret i hele Danmark. På Rønne Theater afholdt Bornholms Teater flere arrangementer d. 23.-24. september i anledning af 300-års jubilæet og i forbindelse med Bornholms Kulturuge.

I november 2022 genopsatte Bornholms Teater forestillingen **Svaneke** med amerikaneren, Kevin Doyle. Udover at spille på Rønne Theater og Svanekegården var forestillingen på turné i Danmark.

Årets økonomiske resultat udgør et underskud på t.kr. 419, mod et budgetteret underskud på t.kr. 516. I forbindelse med Covid-19 restriktioner og deraf økonomiske hjælpepakker har Bornholms Teater i 2022 modtaget tilskud til produktionsomkostninger i forbindelse med **Pelle Erobreren – 1. kap.** Teatrets aktiver udgør t.kr. 1.789 og egenkapitalen udgør t.kr. 715.

På de følgende sider er der en gennemgang af Bornholms Teaters aktiviteter og økonomi.

Nye op-sætninger

"Dansksproget teater fejrer i år sit 300-års jubilæum, og i den anledning har Bornholms Teater, Vendsyssel Teater og Teater Vestvolden opdateret Ludvig Holbergs Erasmus Montanus til en energifyldt og teknisk opfindsom forestilling målrettet unge fra 12-års alderen."

Anne Liisberg, ISCENE

"E-Rasmus er en energisk velspillet og tankevækkende udgave af Ludvig Holbergs Erasmus Montanus. Med VR-brille, cyber slang og det virtuelle som billede på den moderne konflikt mellem virkeligheder."

Betina Rex, Teateravisen.dk

E-Rasmus – en gamingkomedie frit efter Holberg:

En co-produktion med Vendsyssel Teater og Teater Vestvolden. Bornholmsk premiere d. 22. marts 2022 på Gamle Scene på Rønne Theater – 5 aftenopførelser og 3 skoleforestillinger – ialt 870 publikummer

Medvirkende:

Dramatiker
– frit efter Holberg: Jens Svane Boutrup
Instruktør: Nils P. Munk
Skuespillere: Clara Ellegaard, Martin Bo Lindsten, Mathias Bøgelund og Olivia Franciska Fevel Borgels
Scenograf: Lise Marie Birch
Lysdesigner: Flora Pelle Brandt
Lyddesigner: Jes Theede og Jonas Jørgensen

Fonde til E-Rasmus:

A.P. Møller og Hustru Chastine Mc-Kinney Møllers Fond til almene Formaal, Lemvig-Müller Fonden, Spar Nord Fonden, Statens Kunstfond og William Demant Fonden



Scene fra E-Rasmus (foto: Søren Meisner)



Scene fra E-Rasmus (foto: Søren Meisner)

E-Rasmus

E-Rasmus – en gamingkomedie frit efter Holberg

Denne forestilling, som er skrevet af teaterchefen for Bornholms Teater, Jens Svane Boutrup, blev produceret på Teater Vestvolden i Hvidovre og havde urpremiere d. 4. marts 2022. Efter en spilleuge i Hvidovre kom forestillingen til Vendsyssel Teater, hvor den opførtes i en tilsvarende periode. Først herefter endte E-Rasmus på Gamle Scene på Rønne Theater og spillede fra d. 22. marts til d. 26. marts 2022.

Forestillingen er primært en ungdomsforestilling, som dog også appellerer til et mere modent publikum. Den handler om den unge gamer, Rasmus, der er vendt hjem på ferie fra efterskolen og nu kræver at alle kalder ham E-Rasmus. På efterskolen har han udviklet sin gamerteknik og tillært sig et sprog, som ingen derhjemme kan forstå. Moren og Rasmus' gamle lærer bliver bekymrede og vælger at tage affære.

E-Rasmus er en generationskomedie for dem, der forstår sig på gaming – og for dem, der absolut ikke gør.

Forestillingen fik premiere på Teater Vestvolden, og det var også her, de fleste anmeldere mødte op og i øvrigt kvitterede med henh. 4 og 5 stjerner for forestillingen!

På Bornholm inviterede vi alle øens 7. klasser gratis ind og se forestillingen takket være Bornholms Brand-sponsoratet (egentligt gældende for 2021 og desværre sidste runde af det i øvrigt), og udvidede faktisk tilbudet til også at gælde alle medlemmer af Bornholms Lærerforening, samt teenagere, der kom i teatret i selskab med en voksen.

Markedsføringsmæssigt benyttede vi de sædvanlige kanaler som Facebook, Instagram og annoncering i Bornholms Tidende (både print og online). Desuden var der udviklet en spilapp til forestillingen, der kunne hentes i både Appstore og Google Play. Ud over at være et spil i egen ret, fungerede det også som markedsføring overfor de yngre målgrupper.

”Sådan føjer klimakrise, magi og parforholdets almindelige tristesse i matchende pyjamasser sig sammen i Rhea Lemans lidt altmodiske, men repliksikre manus, som hun selv har iscenesat med god sans for en dynamik, der strækker fra slapstick til spooky underlighed. Flot visuelt forlænget i Julie Forchhammers evigt snedryssende scenografi, der med ét eksploderer i magiens nattehimmel.”

Anne Liisberg, ISCENE

”Tredje afsnit af bornholmerkrøniken har med premiere lørdag sat flot punktum i den store fortælling om Bornholm og vores samfunds nyere historier. Med trolde, elskov, stripperstang, jord og store, store mængder af sne er trilogien virkelig flot afsluttet.”

Kristoffer Cravgaard, Bornholms Tidende



Scene fra SNE (foto: Martin Thaulow/Good people)

SNE

Premiere på Gamle Scene på Rønne Theater d. 20. august 2022 – 17 aftenopførelser inkl. forpremieren (2.352 publikummer i alt) i perioden august-september 2022.

Medvirkende:

Dramatiker:	Rhea Leman
Instruktør:	Rhea Leman
Skuespillere:	Alexander Clement, Emma Silja Sångren, Mads M. Nielsen og Mette Marckmann
Scenograf/kostumedesign:	Julie Forchhammer
Lysdesigner:	Thomas Bek Jensen
Lyddesigner:	Michael Brøndum

Fonde til SNE:

A.P. Møller og Hustru Chastine Mc-Kinney Møllers Fond til almene Formaal, Bornholms Regionskommunes Musik- og Teaterråd, Brdr. E., S. & A. Larsens Legat, Hoffmann og Husmans Fond, Knud Højgaard's Fond, Overretssagfører L. Zeuthens Mindelegat, Sparekassen Bornholms Fond, Varelotteriet, Wilhelm Hansen Fonden, William Demant Fonden, Aage og Johanne Louis-Hansens Fond samt Aase og Ejnar Danielsens Fond

SNE

en komedie om snestormen i 2010

Komedien **SNE** er tredje og sidste del af Bornholmerkrøniken; **BESAT** i 2019 handlede om russernes bombardement af Bornholm i maj 1945, og **FISK** i 2021 var historien om fiskerikrisen på Bornholm i slutningen af 1980'erne og starten af 1990'erne. Alle tre forestillinger er nedslag i nyere bornholmsk historie.

SNE foregår under snestormen i 2010, der lukker Bornholm fuldstændigt ned under julen. I forestillingen følger man ægteparret, August Erik og Alice, der i julen pludselig befinder sig i en lockdown på grund af snemasserne, mens de også er underlagt følgerne af finanskrisen og ægteskabelig kedsomhed. Uven-

tede gæster vender op og ned på deres tilværelse, og får dem begge til at indse deres gensidige afhængighed men også en afhængighed af naturens kræfter og underjordisk magi.

Scenografien er bygget op omkring et køkken-almrum i August Eriks og Alices hjem, der stadig ser ud som et håndværkertilbud. For at illustrere snevinteren i 2010 daler der nærmest hele tiden sne ned fra "himlen", og der ligger snebunker "udenfor" glashavedørene. En polestang midt i scenografien har en central rolle til sidst i forestillingen – med akrobatisk troldedans.

2022 blev det første år uden Corona-restriktioner, men der var til en vis grad stadig Corona-frygt blandt publikum, og modviljen mod at være for tæt på andre mennesker i lukkede rum kunne mærkes ved billetlugen - hvilket medførte, at publikumstallet landede på beskedne 2352 personer.

En tendens vi til gengæld delte med mange af landets øvrige teatre, hvor undersøgelser viste, at op til 25% af de vante teatergængere stadig ikke havde fundet vej tilbage til teatermørket.

Derudover blev spilleperioden i august-september også præget af andre bekymringer, der meget vel kan have påvirket billetsalget af **SNE**. Der var – og er stadig – krig i Ukraine, hvilket har medført en energikrise og stigende inflation. I sensommeren 2022 var denne økonomiske krise endnu ikke slået igennem, men alle advarselsslamper var tændt, og der var en generel bekymring i den danske befolkning over en usikker fremtid. En anden årsag til et vigende billetsalg var, at der ikke var solgt skoleforestillinger som i 2019 og 2021, idet samsamarbejdet mellem Bornholms Brand og Bornholms Teater var afsluttet i 2021; Bornholms Brand købte billetter til skolebørn i forskellige aldersgrupper i 2019, 2020 og 2021.

De sædvanlige markedsføringsredskaber blev taget i brug med annoncering i Denne Uges Bornholm og på nettet, Bornholms Tidende, Facebook og Instagram, plakater og flyere, folietryk til teaterbilen, badges og T-shirts m.m. ligesom der blev udsendt særlige invitationer til alle øens beredskabsfolk, som tak for deres indsats under snestormen i 2010. Et tiltag, der faktisk gav en rigtig god presserespons, hvorimod det ikke gav helt så synlig effekt i salen, idet flere af beredskabsaktørerne, som politiet, kommunen og hjemmevernet, meldte tilbage, at de ikke måtte tage imod gratisbilletter grundet skrappe interne regler (bestikkelse og den slags snavs).

I forhold til mediedækning generelt var der igen stor opbakning fra de lokale medier, hvilket af fødte adskillige reportager og andre indslag i henh. Bornholms Tidende, TV2 Bornholm og DRP4. TV2 Bornholm undlod dog, i modsætning til de tidligere år, at optage forestillingen, hvilket angiveligt skyldtes en udfordring ift. rettig-hedsbetalinger til de medvirkende.

På anmelderfronten var det lidt op ad bakke, og det lykkedes kun at få anmeldere fra de trykte medier JyllandsPosten og Bornholms Tidende ind og se forestillingen samt journalister fra netmedi-erne CphCulture, Kulturkupeen, Iscene, MortenHede.dk og Bornholmernyt.dk. Informations anmelder var også tilmeldt, men måtte melde fra grundet sygdom. I forbindelse med spilleperioden inde på Gamle Scene, kunne publikum opleve en flot fotoudstilling i teaterhaven, der med tekst og kæmpefotos beskrev snevinterens kaos på Bornholm. Mange fotos var sendt ind af helt almindelige bornholmere, der havde fanget en hverdagssituation midt i snemasserne. Det foregik som led i en konkurrence, hvor teatret udloddede fribilletter som tak for de fotos, der blev benyttet til udstillingen.

Som i tidligere år stod teatrets vægtene udenfor Rønne Theater og sang alle publikummer vel hjem efter endt forestilling.

Genopsætninger



Kevin Doyle i **Svaneke** (foto: Kim Caspersen)

Svaneke

Repremiere d. 5. november 2022 på Ny Scene på Rønne Theater – 2 opførelser på Rønne Theater og 2 opførelser på Svanekegården i Svaneke samt 8 turnéforestillinger rundt om i Danmark.

I forbindelse med et besøg på Bornholms Teater, strandede den amerikanske dramatiker og instruktør, Kevin Doyle, i Svaneke på Bornholm i marts 2020, da Danmark og landegrænser lukkede ned på grund af Covid-19 pandemien.

Bornholms Teater indgik en aftale med Kevin om at studere livet og tale med folk i Svaneke om, hvordan det var at leve i et lille samfund i undtagelsestilstand. I 2021 kom Kevin tilbage til Svaneke og talte med de samme folk. Resultatet blev en research-baseret forestilling/performance med interviews, fotos og en storytelling om Svaneke i denne første periode af pandemien. Forestillingen blev første gang opført som en del af Bornholms Kulturuge i 2021.

Idet **Svaneke** blev optaget i Turnénetværket i teatersæsonen 2022-23, blev det besluttet at genopsætte forestillingen i efteråret 2022. Udover 4 opførelser på Bornholm kom **Svaneke** også på turné; den spillede 2 forestillinger på henholdsvis Teater Vestvolden i Hvidovre, Teater Momentum i Odense, Team Teatret i Herning samt på Teater Katapult i Århus. Publikum var meget begejstrede for **Svaneke**, og flere steder var der eftersnak med Kevin Doyle.

Gæstespil

I forbindelse med sæsonprogrammet for 2021-22 var der to gæstespil i efteråret 2021:

”HOME” – d. 13. oktober på Gamle Scene – en international klovneforestilling uden ord – 1 opførelse med 69 publikummer.

”Monsieur Ibrahim & Koranens blomster” – d. 16. november på Ny Scene – 1 opførelse med 41 publikummer i alt.

I foråret 2022 var der planlagt fem gæstespil – hvoraf ét (Asternaut) blev aflyst af turnéteatret.

De øvrige fire gæstespil var: ”Turist” – d. 29. januar 2022 på Gamle Scene – 1 opførelse med 83 publikummer i alt.

”Det der drikker” – d. 7. april og 8. april på Ny Scene – 2 opførelser med 81 publikummer.

”City matters” – d. 24. april – foregik i byrummet med start fra Rønne Theater – 2 opførelser med 38 publikummer i alt.

”Oberstinden” – d. 5. maj på Ny Scene – 1 opførelse med 50 publikummer.

Publikummer kunne komme gratis til ovennævnte gæstespil og til egenproduktioner ved køb af et sæsonkort til kr. 450,- til sæsonperioden 2021-22.



Gæstespil ”Monsieur Ibrahim & Koranens blomster” (foto: Mie Neel)

Bornholms Kulturuge og 300-års jubilæum for dansk teater
D. 23. september 2022 var datoen for 300-års jubilæet for dansk-talende teater. Tilfældigvis faldt denne dato samtidig med afholdelsen af Bornholms Kulturuge.

På Rønne Theater afholdt Bornholms Teater flere arrangementer d. 23.-24. september i anledning af jubilæet og i forbindelse med Bornholms Kulturuge: Børneforestillingerne **Den sandfærdige beretning om de 3 små grise**, som med underfundig humor fortalte en alternativ version af den grumme historie; forestillingen blev opført 3 gange på Ny Scene med i alt 101 publikummer.

KABOOM – kunsten at ødelægge som tog afsæt i de destruktive kreative kræfter i kunstverdenen – blev opført på Gamle Scene 2 gange for i alt 61 publikummer.

Om aftenen d. 23. september opførte Malmö Opera deres turnéversion af **La bohème** på Gamle Scene for 246 publikummer i alt. Et stort og flot set-up, hvor de mange optrædende spillede og sang for fulde huse, og blev mødt med stående applaus og jubel.

Markedsføringen af ovenstående arrangementer skete primært igennem kulturugens medier og egne online-medier, bortset fra ”La bohème” som der også blev annonceret for i Bornholms Tidende.

Fonde til 3 små grise, Kaboom og La Bohème:
Bornholms Regionskommunes Musik- og Teaterråd og Bornholms Kulturuge

Covid-19 aflyst/udsat produktion

Pelle Erobreren – 1. Kap.

Aflyst for anden gang på grund af Corona midt i produktionsforløbet. Tre planlagte forestillinger d. 20., 21. og 22. januar måtte aflyses.

Der var planlagt at genskabe begyndelsen af Martin Andersen Nexøs mesterværk, Pelle Erobreren. To skuespillere, to dansere, instruktør, et filmhold og publikum skulle sammen opføre første kapitel af Pelle Erobreren. Men desværre blev en medarbejder, der var meget vigtig i produktionen, ramt af Corona og dermed måtte vi aflyse produktionen og udsætte hele forløbet for anden gang til januar 2023.

Første aflysning og udsættelse af **Pelle Erobreren – 1. kap.** skete i januar 2021, hvor teatre i hele landet skulle holde lukket på grund af Covid-19 restriktionerne, der var gældende på daværende tidspunkt.

Projekter/arrangementer

Bornholmerne

Forestillingen Bornholmerne blev egentligt påbegyndt i 2020 men måtte lukkes ned på grund af Coronasituationen på daværende tidspunkt og blev først endeligt færdigt-produceret med spille- og turnéperiode i efteråret 2021. Den 24. januar 2022 opførtes forestillingen én enkelt gang – i forkortet udgave – for Bornholms Regionskommunes kommunalbestyrelse på Green Solution House i Rønne.

Teatercafeen

D. 1. august 2020 overtog Bornholms Teater driften af Teatercafeen, og i den forbindelse ansatte Bornholms Teater en deltidsansat caféleder med erfaring i at lave events og arrangementer samt i cafédrift.

Aftalen med Rønne Theater vedr. cafédriften løber til og med 2023, hvorefter Teatercafeen vil gå retur til Rønne Theater. Desværre overtog Bornholms Teater caféen lige efter den første lange Coronanedlukningsperiode i 2020, hvor der bagefter var mange

Coronarestriktioner i forhold til antal mennesker og afstand i publikumsarealerne. Med endnu en lang nedlukningsperiode i 1. halvår 2021 har teatret efterfølgende kæmpet for at få cafeen til at hænge sammen økonomisk, og først her i 2022 begyndte varesalget at se normalt ud igen. Men Bornholms Teaters primære virke er at lave teaterforestillinger og ikke cafédrift, og dermed overlades Teatercafeen igen til Rønne Theater.

Med udgangspunkt i et ønske om at øge omsætningen i Teatercafeen blev der indført en rabat kupon i starten af sæson 2021-22. Tiltaget havde fokus på at få "overtalt" publikum til, at de skulle besøge Teatercafeen også efter forestillingen var færdig, idet der ikke hidtil har været tradition for dette på Rønne Theater. Som motiverende faktor blev der trykt en tekst på selve teaterbilletten, der gjorde billetten til en værdikupon á kr. 10,- pr. billet, under forudsætning af, at kuponen blev benyttet samme aften, som man havde set forestillingen. Tiltaget var en følge af en kort efteruddannelse i Adfærds-kommunikation på Den Journalistiske Efteruddannelse (DMJX), som teatrets PR medarbejder deltog i. Fokus for uddannelsen var de processer i hjernen, der har indflydelse på, hvordan vi hver især foretager beslutninger, og hvordan beslutningerne i vid udstrækning er mere styret af impulser end de fleste nok er bevidste om. Et forløb, som både var meget



Teatercaféen med publikum (foto: Kim Caspersen)

interessant og direkte anvendeligt, og erfaringerne herfra vil blive indarbejdet i de almindelige markedsførings tiltag, hvor det er relevant og muligt.

Som en del af den afsluttende opgave gennemførtes en publikumsundersøgelse, som viste, at publikum især havde tre ønsker, der skulle opfyldes, for at de ville besøge cafeen efter en forestilling. I prioriteret rækkefølge var det: A) Muligheden for at få noget at spise. B) Underholdning (musik, eftersnak eller lign.) og C) En rabat på køb i baren. Da både A og B krævede en lidt større aktiv indsats at udføre, blev det besluttet at starte med rabatkuponen for at se, om det kunne flytte folks adfærd ift. cafeen. Erfaringen fra den første sæson er dog, at en rabat i sig selv ikke har haft en særlig stor virkning, og at der

skal mere til, hvis det for alvor skal rykke – hvilket måske ikke er overraskende, spørgeundersøgelsen taget i betragtning. I hvilken grad, hvis overhovedet, det kan udføres overvejes p.t. i forhold til den kommende sæson.

Børneteaterordning

Efter en del Coronaaflysninger i den forrige sæson, gik vi ind i sæson 2021-22 med fornyet håb og tiltro til, at denne sæson ville blive anderledes og frem for alt bedre! Og det startede da også optimistisk med et flot program med 10 forskellige forestillinger (36 fremvisninger), som tilsammen fik 3.196 tilmeldinger inkl.

de offentlige forestillinger på Rønne Bibliotek. Men kort før jul 2021 tog virussen så revanche, og afbuddene begyndte at tikke ind. Først til en forestilling i november 2021, hvor 45 børn meldte fra, men det fortsatte helt ind i februar 2022, hvilket betød, at i alt ca. 425 børn ikke fik set den forestilling, de oprindeligt var tilmeldt. Dertil måtte en forestilling helt aflyses grundet sygdom hos en af skuespillerne, så alt i alt landede sæsondeltagelsen reelt på ca. 2.675 børn og unge. Skulle man sige noget positivt om sæsonen, skulle det være, at sæsonens sidste forestilling "To i et hus og en mus" i marts blev gennemført uden afbud, samt, at Bornholms Regionskommune ekstraordinært dækkede de manglende indtægter forårsaget af Coronaaflysningerne.

Generel markedsføring og PR

Sæsonkortet

Efter en sæson præget af aflysninger skulle Sæsonkortet og –programmet reintroduceres i 2021-22. Inklusiv egenproduktionerne kunne vi udbyde hele 12 forestillinger, hvoraf to dog blev aflyst undervejs. Den ene var Pelle Erobreren – 1. kap. i januar 2022, og den anden var forestillingen "Astronaut" som blev aflyst af ensemblet grundet sygdom. Efter de mange aflysninger i den tidligere sæson (2020-21) var det svært at få samlet mange Sæsonkortholdere, trods at tilbuddet stadig var meget favorabelt både prismæssigt – blot 450 kr. for voksne – og hvad angik indhold. Samlet landede deltagerantallet blot på ca. 60 abonnenter.

Ud af de 12 forestillinger var der hele fire egenproduktioner med i programmet, nemlig FISK (aug/sep 2021), Bornholmerne (efteråret 2021), Pelle Erobreren (aflyst) og Svaneke i efteråret 2021. Sidstnævnte blev som tidligere nævnt genopført i 2022, og indgår derfor også i Sæsonprogram 2022-23.

Website, SoMe og Nyhedsbrev

Hjemmesiden er stadig en funktionel og operativ enkel løsning, som er nem og relativ hurtig at vedligeholde og opdatere. Som alle modulopdelte web-løsninger har den sine begrænsninger i

forhold til fleksibilitet, men det er næppe noget flertallet af de besøgende bemærker.

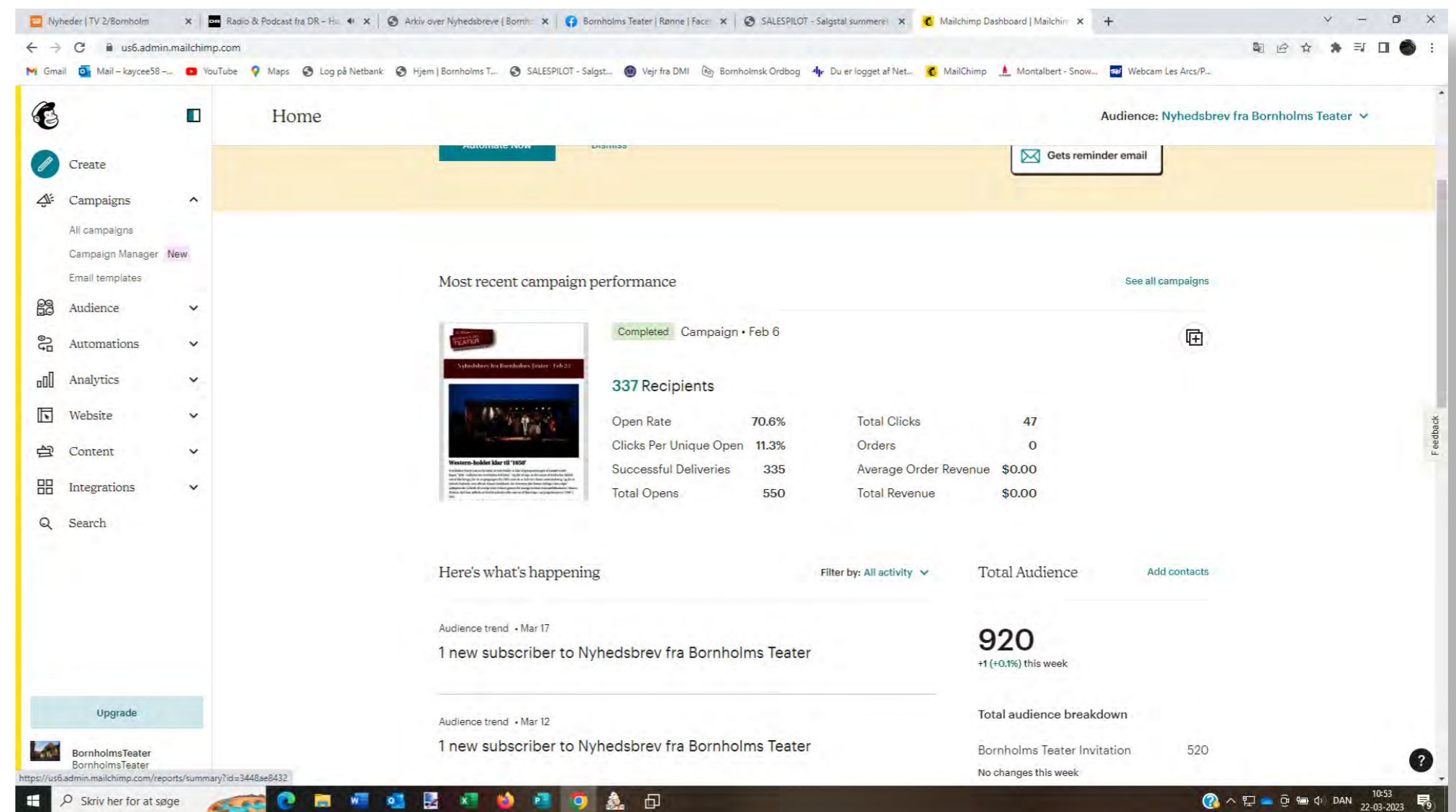
Teatrets Facebook-side benyttes fortsat til kontakt med vores publikum, og den benyttes til opslag med såvel tekst/foto som korte videoer og konkurrencer. Vi er oppe på godt 1.800 følgere. Der er især fokus på korte videoer om forskellige aspekter af vores produktioner. Største udfordring er i princippet fortsat, at Facebook hele tiden ændrer på deres logaritmer og vilkår for at lægge indhold op, og tendensen er efterhånden, at man ikke opnår likes eller interaktion på opslag medmindre de boostes og/eller laves som annoncer og dermed koster penge.

Teatrets Instagram-profil er en sjov alternativ so-me kanal, hvor vi tillader os at sprælle lidt mere i stil og indhold, og er et fint supplement til Facebook.

Nyhedsbrevet har nu næsten ni år på bagen, og er - bortset fra lidt sporadisk udsendelse i Coronatiderne – troligt udkommet fire gange om året på faste måneder. Det produceres og udsendes elektronisk via MailChimp, og iflg. Mailchimps statistik ligger det typisk rigtigt flot målt på åbningsgrad (70,6%) og interaktion (11,3% - klik på links), og især sammenlignet med tilsvarende

nyhedsbreve i kultursektoren (se illustration).

Der er nu 337 abonnenter og en jævn stigning. Samtlige udgaver kan i øvrigt tilgås på vores hjemmeside, hvor tilmelding også foretages.



Økonomi

Regnskabsåret 2022 giver et resultat på kr. -419.381, hvilket er et bedre resultat sammenlignet med budgetresultatet på kr. -516.500. Årsagen til denne forskel skal primært findes i SNE-produktionen, hvor slutresultatet blev et mindre underskud end budgetteret. Derudover gav genopsætningen af Svaneke et overskud, som ikke var inkluderet i det oprindelige budget for 2022.

Bornholms Teater har fået tildelt statslige udviklingsmidler fra Slots- og Kulturstyrelsen, som i alt udgør kr. 1.720.690 og kan anvendes i perioden fra 2019 – 2022.

I 2021 valgte Bornholms Teater imidlertid ikke at anvende de statslige udviklingsmidler i regnskabsåret 2021 – med Slots- og Kulturstyrelsens godkendelse

– men derimod gemme disse midler til 2023 til anvendelse på Covid-19 udsatte produktioner og udviklingsmæssige tiltag. I 2022 har teatret til gengæld anvendt kr. 562.000 af de statslige udviklingsmidler til **SNE, E-Rasmus, Svaneke og Pelle Erobreren – 1. kap.**

Resultat for perioden 1. januar – 31. december 2022

	Resultat 2022	Budget 2022
Billetindtægter	kr. 374.052	kr. 355.000
Salg af forestillinger	kr. 60.000	kr. 28.500
Fundraising og øvrige indtægter	kr. 1.557.200	kr. 1.778.000
Indtægter i alt	kr. 1.991.252	kr. 2.161.500
Produktionsomkostninger	kr. 843.107	kr. 1.130.000
Lønomsomkostninger	kr. 3.690.989	kr. 3.716.500
Salgsomkostninger	kr. 207.748	kr. 208.000
Rejse- og opholdsomkostninger	kr. 363.965	kr. 310.000
Administrationsomkostninger	kr. 519.331	kr. 485.000
Lokaleomkostninger	kr. 920.475	kr. 965.500
Inventar/anskaffelser/afskrivning	kr. 37.052	kr. 35.000
Udgifter i alt	kr. 6.582.667	kr. 6.850.000
Resultat før tilskud	kr.-4.591.415	kr.-4.688.500
Tilskud fra kommune	kr. 4.172.034	kr. 4.172.000
Tilskud i alt	kr. 4.172.034	kr. 4.172.000
Nettoresultat 2022	kr. -419.381	kr. -516.500

Med en egenkapital på kr. 1.134.819 pr. 31.12. 2021 og årets resultat på kr. -419.381, er egenkapitalen pr. 31.12. 2022 nu på kr. 715.438.



Scene fra E-Rasmus (foto: Søren Meisner)

SNE

Billetsalget til SNE blev desværre ikke den samme positive oplevelse som med Bornholmerkrønikens 2. del, FISK, i 2021, hvor især forsalget til virksomheder og foreninger var det største vi havde haft i flere år. I forbindelse med SNE startede billetsalget langt senere og tættere på selve spilleperioden, og denne tendens er langt mere reglen end undtagelsen. Billetindtægten blev på kr. 282.348 og der

var fondsmidler for kr. 620.000. SNE havde samlede indtægter for kr. 1.139.348 inkl. brug af et statsligt udviklingstilskud på kr. 212.000.

Med samlede udgifter for kr. 1.595.707 inkl. produktionsomkostninger, rejse- og opholdsudgifter samt lønninger endte slutresultatet for SNE på kr. -456.359 (overfor et budgetresultat på kr. -560.500).

E-Rasmus

Co-produktionen E-Rasmus spillede i en uge i marts og indbragte kr. 28.340 i billetindtægter. I de samlede indtægter på kr. 262.582 indgår også et statsligt udviklingstilskud og formidlingstilskud.

Bornholms Teater påtog sig opgaven at søge fondsmidler til co-produktionen, som derved modtog kr. 450.000 til produktion af forestillingen sammen med Vendsyssel Teater og Teater Vestvolden.

Bornholms Teater havde samlede udgifter for kr. 407.757, hvoraf kr. 312.217 gik til dækning af de fælles produktionsomkostninger. Resultatet for Bornholms Teaters andel af E-Rasmus blev kr.-145.175 (overfor et budgetresultat på kr. -168.000).



Scene fra SNE (foto: Martin Thaulow/Good people)

Pelle Erobreren - 1. kap.

På grund af Corona blev denne produktion aldrig gennemført, og dermed var der heller ingen gennemførte forestillinger. Der var dog i forvejen planlagt gratis entré, og derfor var der ikke budgetteret med billetindtægter. Trods aflysningen midt i produktionsperioden var der stadig en del tvungne udgifter, såsom løn, rejse- og opholdsudgifter til kontraktansatte; i alt udgifter for kr. 212.292.

I 2022 søgte Bornholms Teater én Covid-19 hjælpepakke, og den var til Pelle Erobreren, hvor vi modtog kr. 59.513 til dækning af produktionsomkostninger, der ikke kunne genanvendes til den udskudte produktion i januar 2023. Der er aflagt afrapportering og regnskab over tilskuddet til Slots- og Kulturstyrelsen, men i skrivende stund har vi endnu ikke modtaget endelig afgørelse.

Resultatet for denne produktion blev et underskud på kr. -102.779.



Scene fra La bohème (foto: Malmö Opera)

Bornholms Kulturuge og 300-års jubilæum for dansk teater

Der var en samlet billetindtægt på kr. 52.564 og tilskud fra fonde på kr. 61.000 til afviklingen af gæstespillene **Den sandfærdige beretning om de 3 små grise, Kaboom og La bohème**. Der var udgifter for i alt kr. 141.895 inkl. køb af forestillingerne.

Dermed gav det et slutresultat på kr. -28.331 i forbindelse med fejringen af 300-års jubilæet og kulturugearrangementerne.



Gæstespillet "Turist" (foto: Ishka Michocka)

Gæstespil i sæsonen 2021-22

Der var planlagt 7 gæstespil (ekskl. kulturugens og 300-års jubilæets gæstespil) i løbet af sæson 2021-22, hvoraf ét af gæstespillene som sagt blev aflyst. Langt de fleste gæstespil indgik i turnénetværket, hvorved Bornholms Teater fik tilskud i forhold til antal solgte billetter og tildelt formidlingstilskud. Der var i alt indtægter for kr. 80.990 og udgifter for kr. 139.501 inkl. køb af gæstespillene. Dermed blev resultatet på kr. -58.511.

Bornholmerne

– som blev opført i en forkortet udgave overfor kommunalbestyrelsen – endte med en omkostning på kr. -7.117.

Børneteaterordningen

i sæson 2021-22 resulterede i et lille underskud på kr. -1.055.

Svaneke

Denne genopsætning indgik ikke i det oprindelige godkendte budget for 2022, men på grund af optagelse i Turnénetværket og turnéperiode i efteråret 2022, indgår **Svaneke** også i regnskabet for 2022. Der var billetindtægter og salg af forestillinger for i alt kr. 62.444 og derudover brug af et statsligt udviklingstilskud på kr. 100.000. Der var udgifter for i alt kr. 90.150, hvilket resulterede i et overskud på kr. 72.294.

Teatercaféen

Efter to år med svigtende indtjening på grund af Covid-19 nedlukninger og restriktioner, blev 2022 et mere normalt år, selvom man stadig kunne fornemme en forsigtighed i købelysten. Der blev solgt drikkevarer m.m. for i alt kr. 203.918 set overfor et varekøb inkl. lager for i alt kr. 112.453; øvrige udgifter inkl. løn kr. 248.089 og dermed et resultat på kr. -156.624.

Afgørelse på to Covid-19 hjælpepakker

I løbet af 2022 kom Slots- og Kulturstyrelsen med afgørelser vedr. to afrapporteringer i forhold til modtaget tilskud under Covid-19 hjælpepakker.

I forbindelse med **1658 - balladen om Bornholms befrielse**, som blev opført på en udendørs turné i sensommeren 2020, havde vi modtaget kr. 354.873 under Aktivitetspuljen. I efteråret 2022 fik vi besked på at skulle tilbagebetale kr. 2.223 i for meget ydet tilskud.

Piazzolla og emigrantens længsel – koncert som blev aflyst på grund af Corona-nedlukning af bl.a. teatre i foråret 2021 – modtog et tilskud på kr. 60.775 under Aktivitetspuljen. I 2022 modtog teatret en opkrævning på kr. 14.386 i for meget udbetalt tilskud.



Scene fra 1658 - balladen om Bornholms befrielse (foto: Anders Beier)

Bornholms Teaters øvrige udgifter

Udover de ovennævnte individuelle produktioner, arrangementer og cafédriften har Bornholms Teater i 2022 haft faste udgifter til løn/pension til 5-6 helårsansatte medarbejdere/ledere, udgifter til administration, rejser, markedsføring, udgifter til hus-

leje, rengøring og vand/varme/el til Rønne Theater; i alt udgifter for kr. 3.739.104.

Udover en indtægt på kr. 11.410 (primært "udlejning" af teknisk assistance og firmabil til Rønne Teaters øvrige brugere), var der

salg af sæsonkort til Bornholms Teaters sæsonprogram 2021-22 på i alt kr. 19.936.

Egnsteaterbevillingen fra Bornholms Regionskommune var på kr. 4.172.034 i 2022. Med en refusion på 36,9% udgør statens refusion kr. 1.542.247 i 2022.

Samarbejdet med Rønne Theater

Bornholms Teater bor til leje på Rønne Theater og er den store bidragsyder til huslejeindtægter hos Rønne Theater. Der betales 15% i husleje af den gældende egnsteaterbevilling svarende til

kr. 625.805, og Bornholms Teater bidrager økonomisk til udgifter vedr. rengøring og forbrug af varme, vand og el for i alt kr. 243.525 i 2022. Derudover betaler Bornholms Teater også

for husets internet og hovedparten af udgifter til IT og telefoni.

Rønne Theater benytter Bornholms Teaters hjemmeside, som redigeres af Bornholms Teater.

Politisk arbejde

Kalenderåret 2022 er det andet år i egnsteaterperioden fra 2021-2024 for Bornholms Teater. Som en del af egnsteateraftalen er der aftalt en evaluering af samarbejdet mellem regionskommune og teater. Evalueringen blev faciliteret af Laila Kildesgaard, som tilrettelagde processen og sammenskrev en evalueringsrapport. I rapporten slås det fast, at kommunen er tilfreds med teatrets virke, og at der leves op til den gældende aftale. Herudover tog evalueringen fat på nogle af de problemstillinger, som Statens Kunstfonds evaluering af Bornholms Teater i 2019 pegede på. Der blev i evalueringen skabt dialog og lavet forslag til løsningsmodeller, herunder:

- En ny model for samarbejdet mellem Rønne Theater og Bornholms Teater, som gør de to institutioner mindre afhængige af hinanden.
- En ramme, der giver plads til et fast samarbejde med aktører på hele Bornholm.
- Inddragelse af nye målgrupper, der ikke sædvanligvis går i teatret på Rønne Theater.

Rapporten vil blive forelagt til politisk behandling og danne grundlag for forhandlinger om en ny egnsteateraftale fra 2025.

I årene 2019-2022 har Bornholms Teater modtaget et særligt udviklingstilskud fra kulturministeriet, som gives til egnsteatre, der ikke har fået videreført et amtstilskud efter nedlæggelsen af amterne. I forbindelse med udløbet af tilskuddet har teatret sammen med Borgmester og forperson for kulturudvalget henvendt sig til kulturministeren med ønske om et permanent særligt tilskud til Bornholms Teater. Efter 9 måneders ventetid, blandt andet pga. et folketingsvalg, sendte kulturministeren et svar, som siger, at kulturministeren vil tage vores henvendelse med sig i forbindelse med, at han vil kigge på scenekunstmrådet i sin helhed. Hvilket betyder, at der ikke indenfor en overskuelig fremtid vil ske noget videre, og derfor må teatret som konsekvens planlægge ud fra en mindre økonomi tæt på smertegrænsen i de kommende år.

Bornholms Teater arbejder dog videre med at forsøge at overbevise politikerne om det uholdbare i den nuværende økonomiske ramme, så teatret kan blive bedre understøttet i fremtiden og opnå en mere bæredygtig økonomi.

Fremtidige produktioner/ projekter og samarbejder

Pelle Erobreren – 1. kap.

Efter udsættelsen/aflysningen i januar 2022 på grund af Coronasmitte i produktionen bliver forestillingen udsat til januar 2023. Det vil være en interaktiv forestilling om det første kapitel af Martin Andersen Nexøs roman, Pelle Erobreren. Forestillingen vil blive optaget og redigeret til en kortfilm og indgå i en installation, der skal på turné som børne- og ungdomsforestilling. Forestillingen er støttet af Konsul George Jorck og Hustru Emma Jorck's Fond, Statens Kunstfond og Wilhelm Hansen Fonden.

Genopsætning "1658 – balladen om Bornholms befrielse"

I maj 2023 bliver den populære teaterkoncert fra 2020 genopsat men denne gang inde på Rønne Theaters Gamle Scene. Det vil være det samme skuespillerhold med en enkelt undtagelse. Repremieren bliver d. 12. maj og herefter spilles der country teaterkoncerter til og med d. 27. maj 2023.

Jubilæumsforestilling "Tour de Jean de France"

I anledning af 200-års jubilæet for Rønne Theater i 2023 vil Bornholms Teater opføre en jubilæumsforestilling med udgangspunkt i Ludvig Holbergs klassiker "Jean de France", som var ét af de teaterstykker, der blev opført i private hjem forud for Rønne Theaters etablering, og dermed var med til at bane vejen for, at teatret overhovedet så dagens lys.

Teaterchef Jens Svane Boutrup er dramatiker og instruktør på forestillingen.

I forbindelse med forestillingen vil der også blive lavet en stationær udstilling om Rønne Theater i teaterhaven og indendørs, samt der vil blive udgivet et jubilæumsskrift om Rønne Theater – begge dele i et samarbejde mellem Bornholms Teater og Hofteatret i København - som en jubilæums-gave til det 200 år gamle Rønne Theater.

Forestillingen får premiere d. 1. september og spiller frem til d. 23. september 2023.

Udvidet repertoire og sæsonkort

Bornholms Teater har et udvidet repertoire og sæsonkort for teatersæsonen 2022-23; det bliver dog den sidste sæson foreløbigt med gæstespil af økonomiske årsager. Bornholms Teater er i den forbindelse medlem af turné-netværket, hvorigennem der kan købes turnerende forestillinger med tilskud, hvilket dog kræver, at man køber minimum 2 forestillinger pr. sæson.

Ekstra statsligt udviklingstilskud 2019-22

Som tidligere nævnt modtog Bornholms Teater et ekstra statsligt udviklingstilskud fra 2019-2022. Dette 4-årige tilskud blev givet til 14 egnsteatre, som ikke i forvejen modtog et statsligt driftstilskud (tidligere amtstilskud).

Bornholms Teater valgte ikke at anvende udviklingsmidler i 2021 med Slots- og Kulturstyrelsens godkendelse; disse resterende midler er hensat til produktioner i 2023.



Scene fra 1658 - balladen om Bornholms befrielse (Foto: Anders Beier)

Om Bornholms Teater og bestyrelsen

Bornholms Teater blev stiftet som egnsteater d. 1. januar 2005. Teatret er en selvejende institution i Bornholms Regionskommune med hjemsted på Rønne Theater.

Bornholms Teaters formål er at drive stationær og opsøgende teatervirksomhed, herunder primært professionelle egenproduktioner med dramaturgisk indhold. Derudover at være initiativtager til og samspilspartner i kulturelle aktiviteter med såvel professionelle som amatører på Bornholm og dermed være en fast forankret del af det kulturelle miljø i området.

Bestyrelsen for Bornholms Teater pr. 31.12. 2022

Signe Koefoed, formand

Konsulent i Skattestyrelsen; næstforkvinde i LAG Bornholm, bestyrelsesmedlem i Rønne Theaters Venneforening

Susanne Carlsen, næstformand

Lærer hos Forberedende Grund Uddannelse Bornholm; tidl. jordemoder og master i oplevelsesledelse, medlem af LAG Bornholm

Martin Miehe-Renard

Instruktør, forfatter, producent, skuespiller og tidligere teaterleder

Niclas Fick

Afdelingsleder, medlem af Enhedslisten og af Kommunalbestyrelsen; forperson for Fritids-, Kultur- og Lokalsamfundsudvalget. (politisk repræsentant; udpeget af Bornholms Regionskommune)

Martin Thaulow

Direktør/fotograf for eget kommunikationsbureau, Good People

Rikke Juellund

Scenograf, kostumedesigner, lektor i scenekunst. Tidligere formand for Statens Kunstfonds Projektstøtteudvalg for Scenekunst, egnsteaterevaluator, kurator mm.

Mia Blom

Sagsbehandler i Bornholms Regionskommune; medlem af Rønne Theaters bestyrelse og medlem af bestyrelsen for Bornholmsk Amatørscene (repræsentant for og udpeget af Rønne Theater)



Bornholms Teater er medlem af

- Dansk Teater
- UNIMA Danmark
- SKO (Scenekunstens Kommunikation)
- Kulturvækst Bornholm
- Destination Bornholm
- Bornholms Regionskommunes Musik- og Teaterråd
- Bornholms Kulturuge

Bornholms Teater er endvidere ved Teaterchef Jens Svane Boutrup repræsenteret i bestyrelsen for:

- Teatermuseet/Hofteatret (udpeget af foreningen af danske sceneinstruktører)
- Bornholms Kulturuge
- Kulturvækst Bornholm

Derudover er Teaterchef Jens Svane Boutrup personligt medlem af:

- Perspektiv – sammenslutningen af historiske teatre i Europa
- Selskabet for dansk teaterhistorie

Om Bornholms Teaters medarbejdere

Jens Svane Boutrup

Teaterchef på Bornholms Teater siden 1. august 2008. BA i Teatervidenskab, MFA i Teaterinstruktion, diplom i ledelse. Instruktør, dramatiker og oversætter. Teaterleder for Teater Momentum i Odense 2005-2008.

Helle Lindblad

Ansæt som koordinator siden egnsteatrets start i 2005; administrator siden 2009, souschef siden 2013 på Bornholms Teater. SPRØK fra CBS og div. efteruddannelse indenfor ledelse.

Kim Caspersen

PR-medarbejder på Bornholms Teater siden 1. februar 2013. Tidl. direktør på Destination Bornholm, leder af Det Danske Kulturinstitut i Storbritannien, informationschef hos Baltic Media Centre. Cand.phil. i Film- og TV-videnskab samt tillægsuddannelsen fra Danmarks Journalisthøjskole.

Efteruddannelse i 2022: et efteruddannelsesforløb i Adfærdskommunikation på Danmarks Journalist og Mediehøjskole.

Michael Brøndum

Scenemester/teatertekniker samt lyddesigner på Bornholms Teater siden 1. april 2018.

Uddannet som teatertekniker i 2002; tidl. tonemester på Betty Nansen og freelance tekniker/lyddesigner.

Joar Cirkola

Teatertekniker-elev siden 12. august 2019; vil være færdiguddannet i juni 2023.

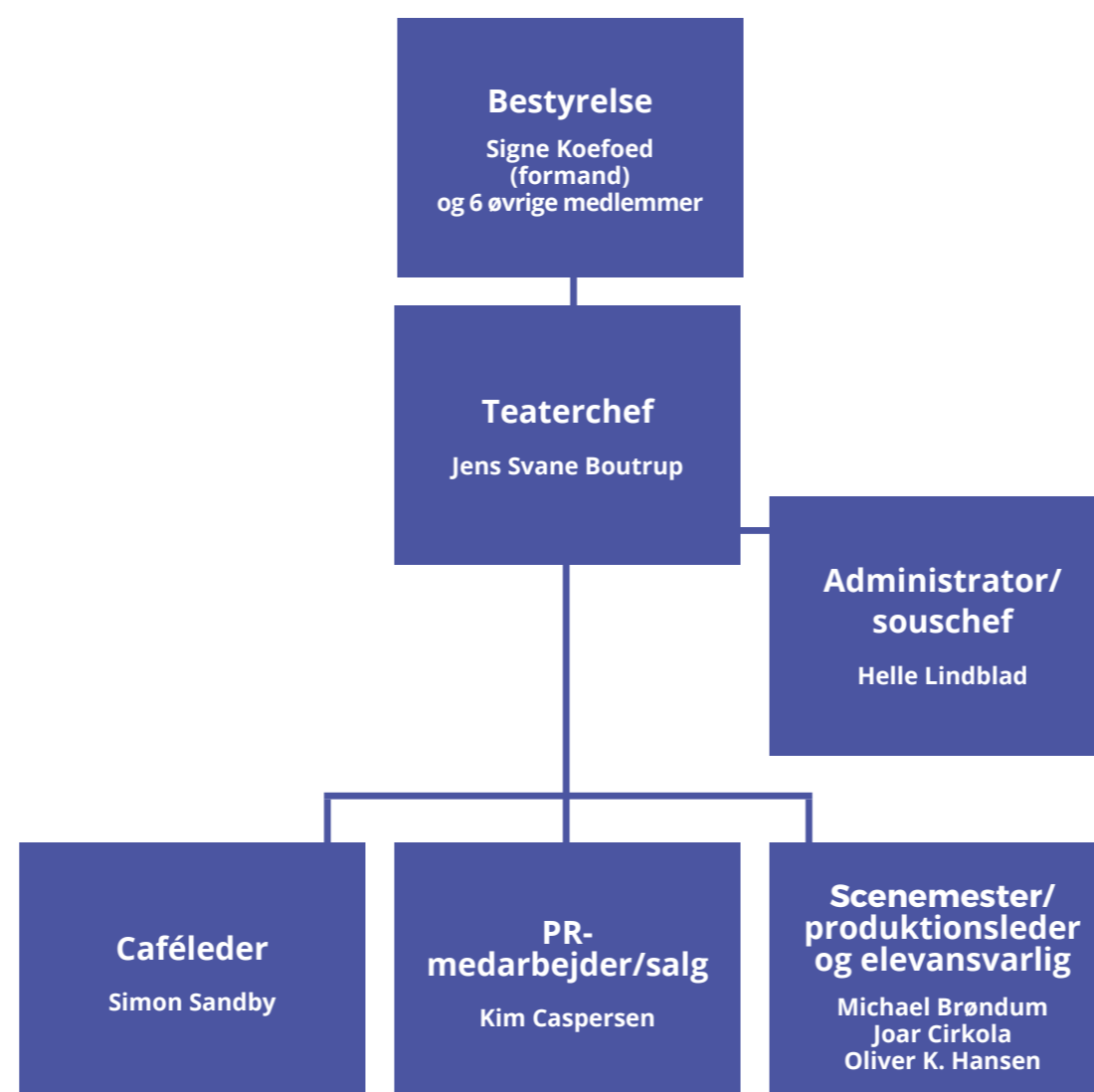
Oliver Krogh Hansen

Teatertekniker-elev ansat siden 1. august 2022, vil være tilknyttet Bornholms Teater under hele elevuddannelsen på 4 år.

Simon Sandbye

Caféleder af Teatercafeen pr. 1. oktober 2020; deltidsansat. Uddannet Bachelor som Pædagog; har arbejdet selvstændigt som musiker, kulturarrangør og projektmanager, samt opstartet og drevet en café.

Øvrige medarbejdere bliver ansat midlertidigt i forhold til de individuelle produktioner og projekter, såsom skuespillere, lyddesigner, scenograf, andet teknisk personale m.fl.



Om Bornholms Teaters samarbejdspartnere på Rønne Theater

Rønne Theater

Rønne Theater er opført i 1823 og er dermed Danmarks ældste fungerende og levende teater og har i 2023 200-års jubilæum. Rønne Theater lægger hus til Bornholms Teaters forestillinger, gæstespil, amatøropsætninger, skoleforestillinger, børneteater, opera og dans, samt guidede ture og andre kulturelle aktiviteter.

Rønne Theater er en selvejende institution med egen bestyrelse. Størstedelen af teatrets indtægter kommer fra lokaleudlejning til Bornholms Teater; derudover er der også lejeindtægter fra amatørscener, teaterforeningen og øvrige aktører, der anvender teatrets lokaler.

Teaterforeningen Bornholm

Teaterforeningen Bornholm arrangerer professionelle gæstespil på Bornholm. Foreningen henvender sig til abonnenter og øvrigt teaterpublikum i alle

aldersklasser på hele Bornholm. Forestillingerne vises hovedsageligt på Rønne Theater, men enkelte forestillinger opføres også i Musikhuzet i Rønne og på Svanekegården i Svaneke.

Bornholms Dramaskole

Dramaskolen er en del af Bornholms Kulturskole og har siden januar 2021 haft hjemsted på Dams Gård i Rønne. Dramaskolen lejer dog stadig Rønne Theater til deres to store forestillinger om året.

Dramaskolen underviser såvel børn og unge i teatrets grundprincipper: drama, dans, tale, bevægelse, scenografi, kostumer m.m. Dramaskolen har i alt 60-70 børn/unge som elever og to lærere.

PENNEO

Underskrifterne i dette dokument er juridisk bindende. Dokumentet er underskrevet via Penneo™ sikker digital underskrift. Underskrivernes identiteter er blevet registreret, og informationerne er listet herunder.

“Med min underskrift bekræfter jeg indholdet og alle datoer i dette dokument.”

Rikke Juellund

Bestyrelsesmedlem

På vegne af: Bornholms Teaters bestyrelse

Serienummer: 1911c16c-2c18-4c1c-a9b9-def2d67b0584

IP: 217.74.xxx.xxx

2023-05-03 12:10:38 UTC



Niclas Fick

Bestyrelsesmedlem

På vegne af: Bornholms Teaters bestyrelse

Serienummer: 90c7a9d0-0538-4551-b58e-fc8310bd0427

IP: 193.163.xxx.xxx

2023-05-03 14:27:52 UTC



Martin Stefan Mieke-Renard

Bestyrelsesmedlem

På vegne af: Bornholms Teaters bestyrelse

Serienummer: 78c10afe-bd3f-4e4b-a25f-7c7e78fb95d9

IP: 80.62.xxx.xxx

2023-05-03 18:11:17 UTC



Martin Oluf Thaulow

Bestyrelsesmedlem

På vegne af: Bornholms Teaters bestyrelse

Serienummer: 250c8de0-77e9-461c-97a9-53fd93901bf

IP: 5.33.xxx.xxx

2023-05-03 18:31:05 UTC



Susanne Brieghel Carlsen

Bestyrelsesmedlem

På vegne af: Bornholms Teaters bestyrelse

Serienummer: f50c6036-cbff-4b59-9e06-d77e38c0026c

IP: 185.108.xxx.xxx

2023-05-03 18:51:10 UTC



Mia Blom

Bestyrelsesmedlem

På vegne af: Bornholms Teaters bestyrelse

Serienummer: 3c1343e8-b5c8-4bc3-b6d6-715f1c55d013

IP: 185.108.xxx.xxx

2023-05-04 06:18:17 UTC



Penneo dokumentnøgle: WPXYM-07YWJ-0U2CE-KEI7Z-AAE4G-ZUYYP

Dette dokument er underskrevet digitalt via **Penneo.com**. Signeringsbeviserne i dokumentet er sikret og valideret ved anvendelse af den matematiske hashværdi af det originale dokument. Dokumentet er låst for ændringer og tidsstempelt med et certifikat fra en betroet tredjepart. Alle kryptografiske signeringsbeviser er indlejret i denne PDF, i tilfælde af de skal anvendes til validering i fremtiden.

Sådan kan du sikre, at dokumentet er originalt

Dette dokument er beskyttet med et Adobe CDS certifikat. Når du åbner dokumentet

i Adobe Reader, kan du se, at dokumentet er certificeret af **Penneo e-signature service** <penneo@penneo.com>. Dette er din garanti for, at indholdet af dokumentet er uændret.

Du har mulighed for at efterprøve de kryptografiske signeringsbeviser i ndlejret i dokumentet ved at anvende Penneos validator på følgende websted: <https://penneo.com/validator>

PENNEO

Underskrifterne i dette dokument er juridisk bindende. Dokumentet er underskrevet via Penneo™ sikker digital underskrift. Underskrivernes identiteter er blevet registereret, og informationerne er listet herunder.

"Med min underskrift bekræfter jeg indholdet og alle datoer i dette dokument."

Signe Koefoed

Bestyrelsesmedlem

På vegne af: Bornholms Teaters bestyrelse

Serienummer: 54950fdd-4ce6-44a4-8281-87bb9f60e147

IP: 185.151.xxx.xxx

2023-05-09 07:11:48 UTC



Dette dokument er underskrevet digitalt via **Penneo.com**. Signeringsbeviserne i dokumentet er sikret og valideret ved anvendelse af den matematiske hashværdi af det originale dokument. Dokumentet er låst for ændringer og tidsstemplet med et certifikat fra en betroet tredjepart. Alle kryptografiske signeringsbeviser er indlejret i denne PDF, i tilfælde af de skal anvendes til validering i fremtiden.

Sådan kan du sikre, at dokumentet er originalt

Dette dokument er beskyttet med et Adobe CDS certifikat. Når du åbner dokumentet

i Adobe Reader, kan du se, at dokumentet er certificeret af **Penneo e-signature service** <penneo@penneo.com>. Dette er din garanti for, at indholdet af dokumentet er uændret.

Du har mulighed for at efterprøve de kryptografiske signeringsbeviser i indlejret i dokumentet ved at anvende Penneos validator på følgende websted: <https://penneo.com/validator>